

1 Инструкция по установке ПО ЭТЕЛ

1.1 Установка с CD-диска

- 1) Установите компакт-диск с ПО ЭТЕЛ в устройство чтения и дождитесь старта установочной программы. Если у вас на компьютере отключен автозапуск программ с компакт диска, вручную загрузите файл **AutoRun.exe**, который находится в корневом каталоге компакт диска;
- 2) Следуйте инструкциям установочной программы;

1.2 Инсталляция с помощью установочного файла

- 1) Установочный файл **setup_etel.exe** можно скачать на странице «Скачать ПО» сайта **microcod.com**;
- 2) Загрузите файл **setup_etel.exe**;
- 3) После старта установочной программы следуйте инструкциям, предлагаемым установкой;

После окончания установки на выбранном вами при инсталляции разделе диска компьютера появится каталог (пример) представленный на рис 1.

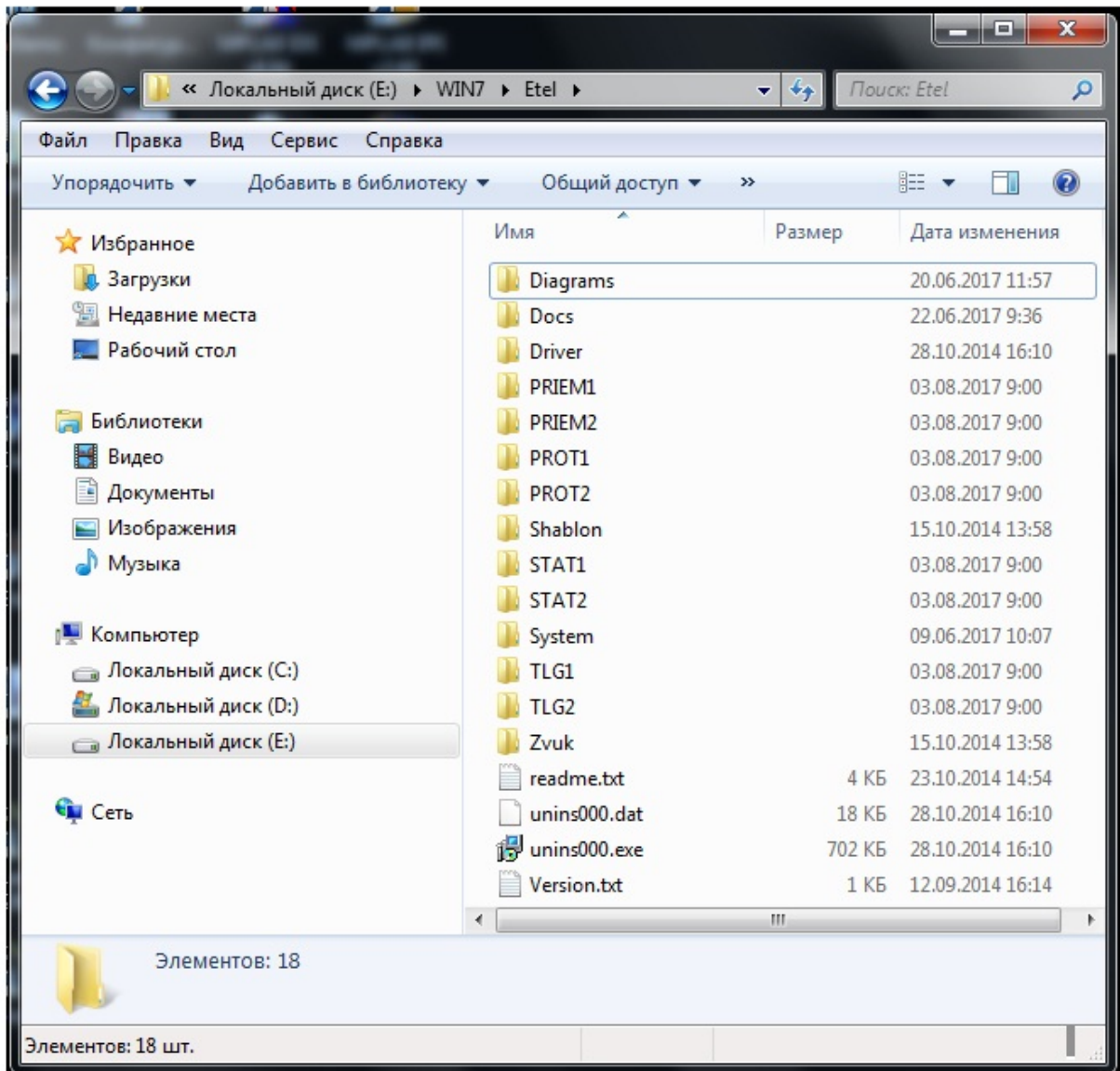


Рис. 1

Если при установке программы вы задали включение ярлыков программы и конфигулятора на рабочем столе, то у вас появятся ярлыки как на рис. 3 (пример).

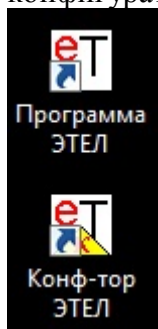


рис. 3

1.3 Установка оборудования

- 1) Если вы будете использовать для работы телеграфный адаптер **МТС-2ТМ-USB**, подсоедините адаптер **usb-кабелем** из комплекта поставки к свободному **usb-порту** компьютера. Это можно делать не выключая компьютер (стационарный или типа ноутбук). Устройство должно автоматически определиться системой и она должна предложить мастер установки оборудования. Далее следуйте инструкциям программы установки оборудования или инструкциям установки драйвера устройства, представленной в документе: **“Инструкция по установке драйвера USB адаптера “** на странице **“Документация”**, сайт **microcod.com**. Если установка драйвера прошла успешно, в **“Диспетчере устройств”** системы появится раздел (пример для Windows 7 представлен на рис. 2) . Если вы подключили несколько устройств, обновите драйвер для каждого последовательно.

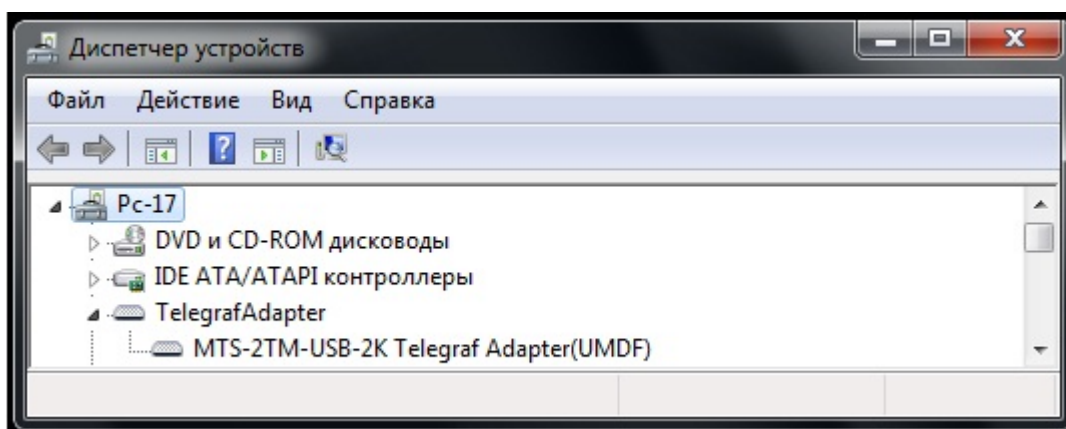


Рис. 2

- 2) Если вы будете использовать для работы телеграфный адаптер **МТС-2ТМ-PCI**, необходимо выключить компьютер и установить адаптер в свободный **PCI-слот** материнской платы. После загрузки системы должен появиться мастер установки оборудования. Далее следуйте инструкциям программы установки оборудования или инструкциям установки драйвера устройства представленной в документе: **“Инструкция по установке драйвера PCI адаптера “** на странице **“Документация”**, сайт **microcod.com**. Если установка драйвера прошла успешно, в **“Диспетчере устройств”** системы появится раздел (пример для Windows 7 представлен на рис. 2) . Если вы установили несколько плат, обновите драйвер для каждой платы последовательно.

1.4 Настройка Конфигурации программы

- 1) Если вы не пользовались **Мастером настройки конфигурации**, предложенным программой установки, то вам необходимо вызвать **конфигуратор ПО ЭТЕЛ** с

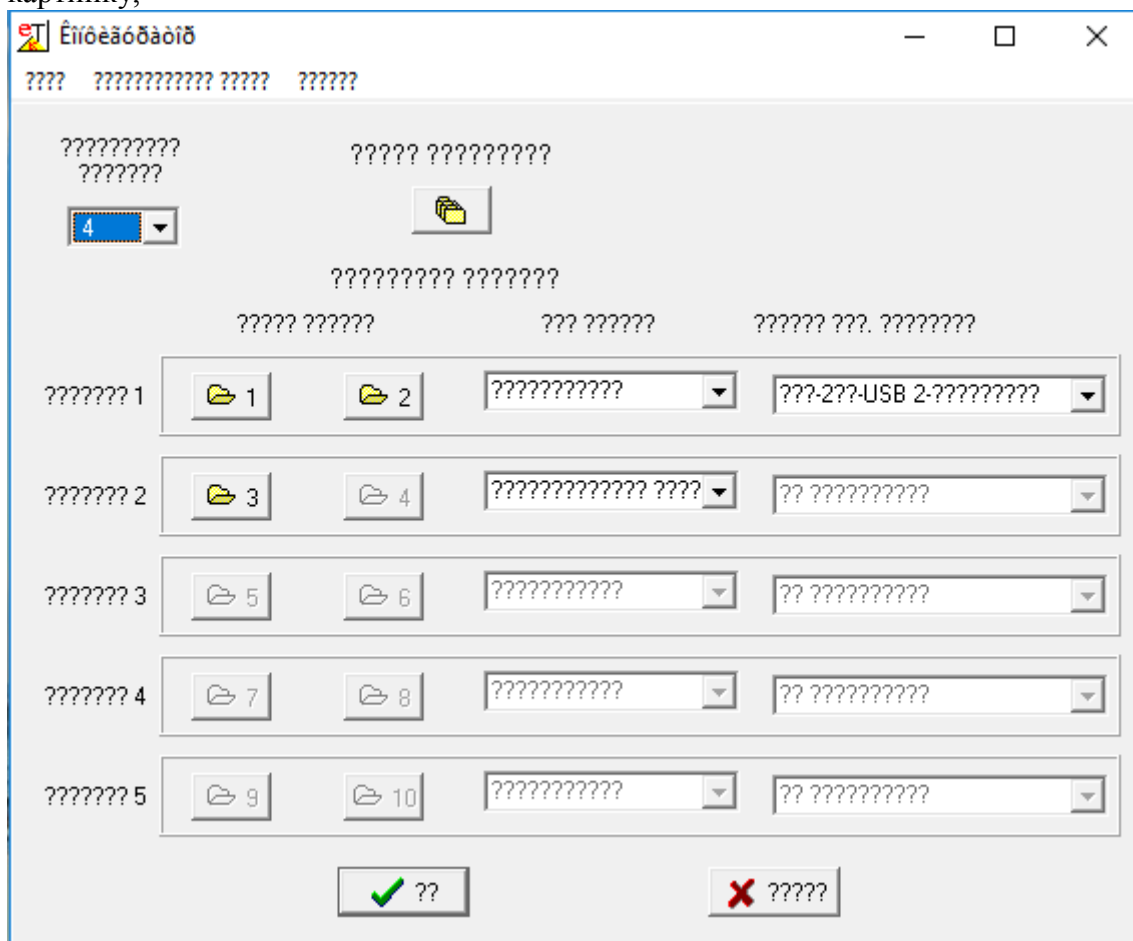
помощью ярлыка на рабочем столе или вручную загрузить файл **Config.exe** из каталога, назначенного при установке, например каталог **E:\Etel\System**. Для детального изучения конфигурирования программы читайте документ: **Инструкция по настройке ПО ЭТЕЛ**, который можно скачать на странице **Документация**, сайт **microcod.com**.

1.5 Подсоединение к линиям связи

- 1) Для правильного подсоединения адаптера к линиям связи пользуйтесь линейным кабелем из комплекта поставки и схемами подключения, представленными в **Руководстве по эксплуатации (Паспорт)** на устройство. Детальная информация представлена в 8-м разделе и схемах подключения в приложении документа;

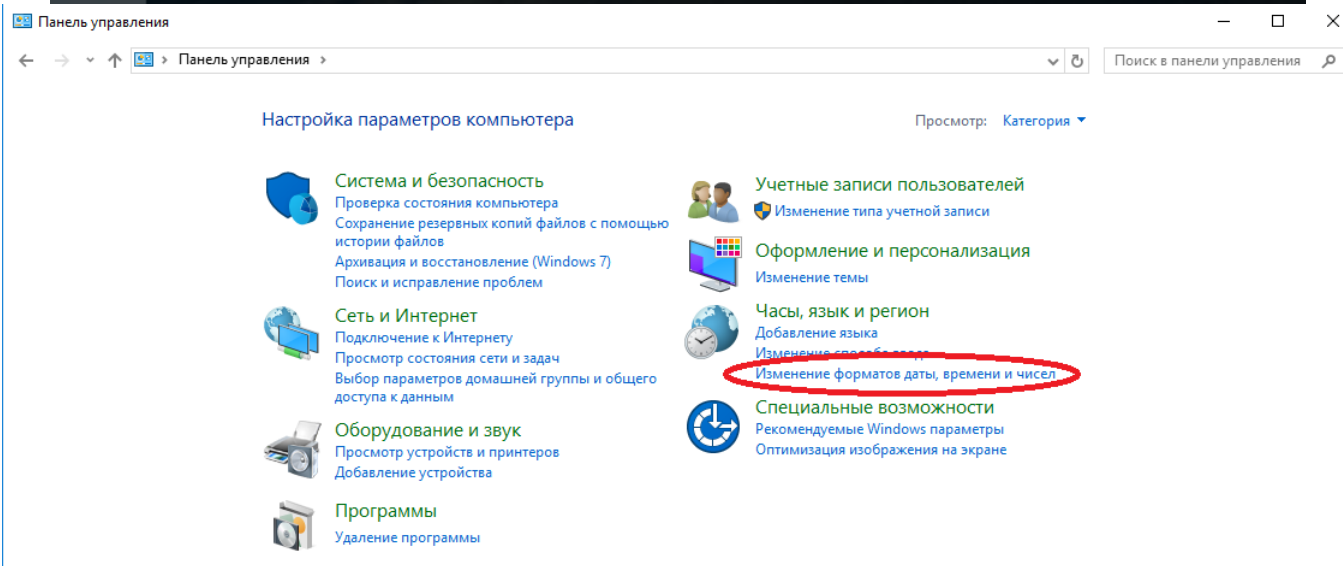
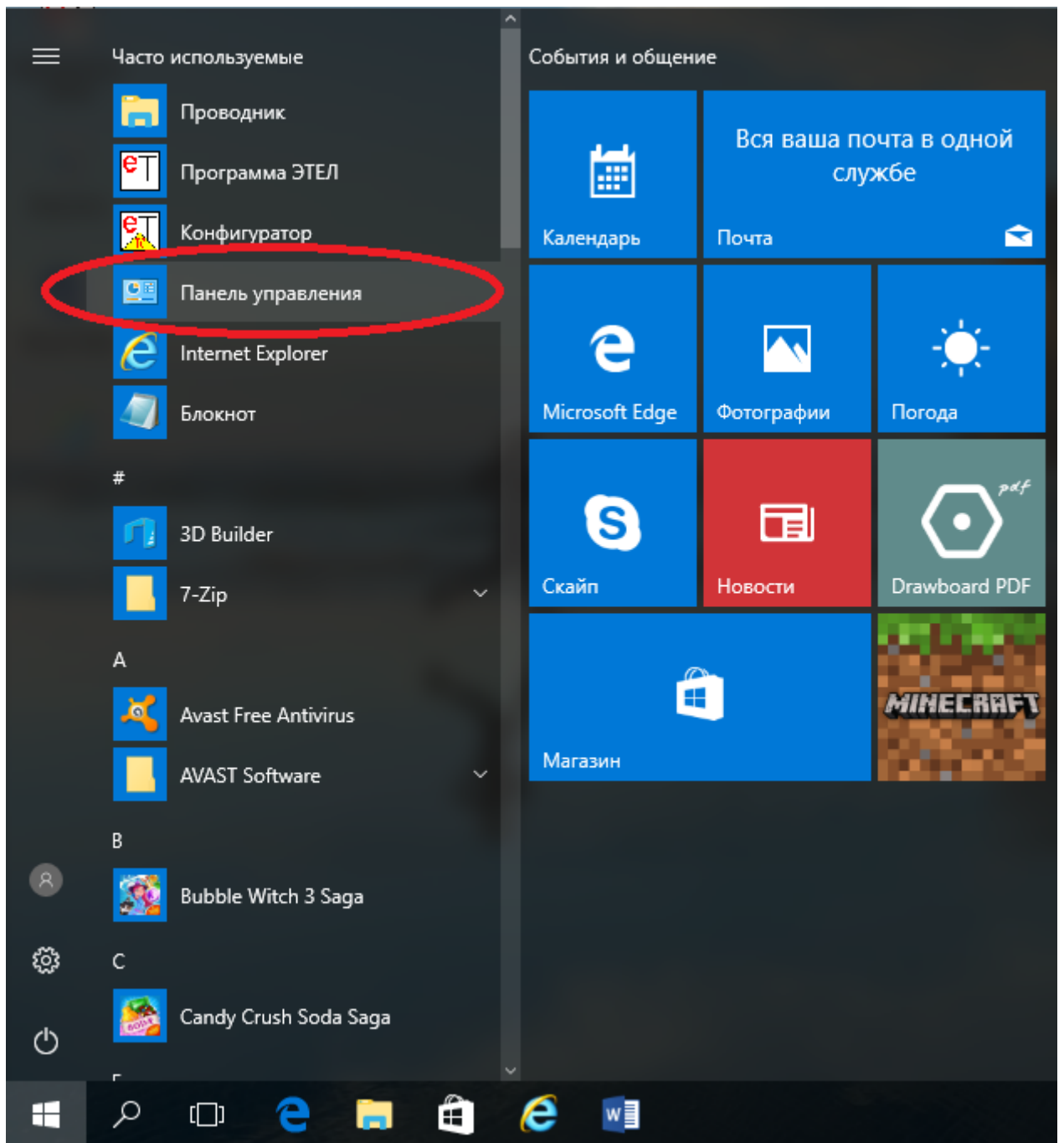
2. Исправление неправильного отображения русского шрифта в программе ЭТЕЛ и Конфигураторе

Если после загрузки программы ЭТЕЛ или Конфигуратора вы видите на экране такую картинку,



вам необходимо выполнить следующие действия:

1. Вызовите «**Панель управления**».
2. Выберите «**Изменение форматов даты, времени и чисел**».
3. Выберите закладку «**Дополнительно**».
4. Выберите «**Изменить язык системы...**».
5. Установите «**Английский (США)**» и нажмите кнопку «**ОК**».
6. Нажмите кнопку «**Перезагрузить сейчас**».
7. После перезагрузки повторите все шаги пунктов 1-5 и установите снова язык «**Русский (Россия)**». Перезагрузите систему еще раз.
8. Загрузите программу ЭТЕЛ или Конфигуратор. Отображение должно быть правильным.



Панель управления

← → ↕ ↶ ↷ > Панель управления

Поиск в панели управления

Регион

Просмотр: Категория ▾

Форматы Местоположение **Дополнительно**

Формат: Русский (Россия)
Использовать язык интерфейса Windows (рекомендуется)

Языковые параметры

Форматы даты и времени

Краткая дата:	dd.MM.yyyy
Полная дата:	d MMMM yyyy 'г.'
Краткое время:	H:mm
Полное время:	H:mm:ss
Первый день недели:	понедельник

Примеры

Краткая дата:	22.10.2018
Полная дата:	22 октября 2018 г.
Краткое время:	11:35
Полное время:	11:35:11

Дополнительные параметры...

OK Отмена Применить

- Учетные записи пользователей
Изменение типа учетной записи
- Оформление и персонализация
Изменение темы
- Часы, язык и регион
Добавление языка
Изменение способа ввода
Изменение форматов даты, времени и чисел
- Специальные возможности
Рекомендуемые Windows параметры
Оптимизация изображения на экране

Панель управления

← → ↕ ↶ ↷ > Панель управления

Поиск в панели управления

Регион

Просмотр: Категория ▾

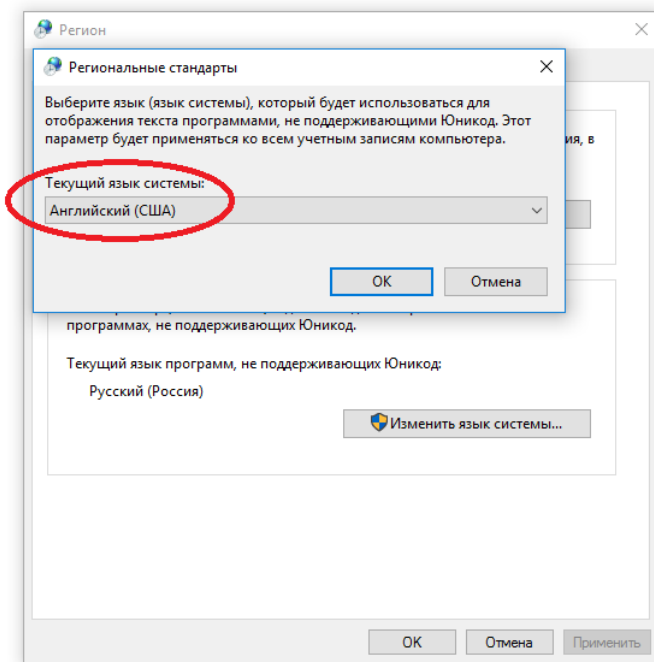
Форматы Местоположение **Дополнительно**

Экран приветствия и учетные записи новых пользователей
Просмотр и копирование международных параметров на экран приветствия, в системные учетные записи и учетные записи новых пользователей.
Копировать параметры...

Язык программ, не поддерживающих Юникод
Этот параметр (язык системы) задает язык для отображения текста в программах, не поддерживающих Юникод.
Текущий язык программ, не поддерживающих Юникод:
Русский (Россия)
Изменить язык системы...

OK Отмена Применить

- Учетные записи пользователей
Изменение типа учетной записи
- Оформление и персонализация
Изменение темы
- Часы, язык и регион
Добавление языка
Изменение способа ввода
Изменение форматов даты, времени и чисел
- Специальные возможности
Рекомендуемые Windows параметры
Оптимизация изображения на экране



- Учетные записи пользователей
- Изменение типа учетной записи
- Оформление и персонализация
- Изменение темы
- Часы, язык и регион
- Добавление языка
- Изменение способа ввода
- Изменение форматов даты, времени и чисел
- Специальные возможности
- Рекомендуемые Windows параметры
- Оптимизация изображения на экране

